

IM-MIN-MRCJ-JPN

Pokémon **mini**

ポケモンミニ™

せんよう
専用カートリッジ

The Pokémon Company

ポケモンレース™



<http://pokeme.shizzle.it>
とりあつかいせつめいしょ

取扱説明書

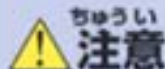
このたびはポケモンミニ専用カートリッジ「ポケモンレースミニ」をお買い上げいただき、誠にありがとうございます。ご使用前に取扱い方、使用上の注意等、この「取扱説明書」をよくお読みいただき、正しい使用方法でご愛用ください。なお、この「取扱説明書」は大切に保管してください。

安全に使用していただくために・・・



- 疲れた状態での使用、連続して長時間にわたる使用は、健康上好ましくありませんので避けてください。
- ごくまれに、強い光の刺激や、点滅を受けたり、テレビ画面等を見たりしているときに、一時的に筋肉のけいれんや意識の喪失等の症状を経験する人がいます。こうした症状を経験した人は、ゲームをする前に必ず医師と相談してください。また、ゲーム中にこのような症状が起きた場合には、直ちにゲームを中止し、医師の診察を受けてください。
- ゲーム中にめまい・吐き気・疲労感・乗物酔いに似た症状等を感じたときは、直ちにゲームを中止してください。その後も不快感が続いている場合は、医師の診察を受けてください。それを怠った場合、長期間にわたる障害を引き起こす可能性があります。

- ゲーム中に手や腕に疲労、不快や痛みを感じたときは、直ちにゲームを中止してください。その後も不快感が続いている場合は、医師の診察を受けてください。それを怠った場合、長期にわたる障害を引き起こす可能性があります。
- 振動機能対応のゲームソフトには振動ON/OFF機能が付いています。振動を不快に感じたときは一旦休憩をとり、振動をOFFにしてください。
- 頭部・ひじ・ひざなどの骨部や顔および腹部等、身体の各部に本体を当てて、振動機能に対応したゲームソフトを使用しないでください。また、骨粗鬆症と診断された方、骨や関節に疾患があり治療を受けている方は振動機能に対応したゲームソフトを絶対に使用しないでください。
- 指・手・手首・腕に骨折、脱臼、肉離れ、捻挫等のけがをしているときは、振動機能に対応したゲームソフトを絶対に使用しないでください。本体の振動により、症状が悪化する可能性があります。
- 他の要因により、手や腕の一部に障害が認められたり、疲れている場合は、ゲームをすることによって、症状が悪化する可能性があります。そのような場合は、ゲームをする前に医師と相談してください。
- 目の疲労や乾燥、異常に気付いた場合、一旦ゲームを中止し、5～10分の休憩をとってください。



注意

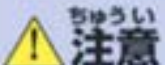
- 長時間ゲームをするときは、適度に休憩をとってください。
めやすとして15分ごとに5分の小休止をおすすめします。

機器の取扱いについて…



警告

- 運転中や歩行中の使用、航空機内や病院、公共の場所等で使用が制限または禁止されている場所での使用は絶対にしないでください。
事故やけがの原因となります。
- 小さいお子様がカートリッジを誤って飲み込まないように十分注意してください。万一飲み込んだ場合は直ちに医師の診察を受けてください。



注意

- ゲーム中は、本体を必ずしっかりと握り、手から抜け落ちたりしないようにしてください。
- ゲーム中は、周囲の人にぶつけてけがをさせたり、物を壊したり、自分がけがをしないように、注意してください。
- 本体を大きく振り回さないでください。
- カートリッジと内装ケースは、プラスチックや金属部品でできています。
燃やすと危険ですので、廃棄する場合は各自治体の指示に従ってください。

使用上のおねがい

- 乗物等の公共の場所でゲームをする場合、音を消すなどして周囲の方に迷惑がかからないように、注意してください。
- 湿気やホコリ、油煙の多い場所、高温になる場所での使用、保管はしないでください。
- 物に当てたり、落下させるなど、強い衝撃を与えないでください。
- カートリッジ内部に液体をこぼしたり、異物を入れたりしないでください。
- 端子部に指や金属で触らないでください。
- 分解や改造をしないでください。
- 濡れた手や汗ばんだ手で触らないでください。
- 液晶画面が表示されているときは、本体をパワーオフにしてから、カートリッジを交換してください。但し、ゲームの途中でカートリッジの交換を指示されている場合は、ゲーム画面に従って、カートリッジを交換してください。指示のないときに、液晶画面が表示されたままカートリッジの交換をすると、セーブデータが壊れたり、消えたり、本体やカートリッジが故障する原因となります。
- 水の中に落とすと、修理不能になる場合がありますので、ご注意ください。
- ショックセンサー対応のゲームソフトでは、ショックセンサーは本体を軽く振るだけでショックを感知します。大きく振ると、本体を持った手が周囲の人や物に当たり、けがや故障の原因となります。

せんよう き のうたいおうひょう
ポケモンミニ専用機能対応表



せきがいせんつうしん
赤外線通信
たいおう
対応

ほんたい せきがいせんつうしん き のう つか ほんたいどうし やく
本体の赤外線通信機能を使って、本体同士で約
1mの距離まで通信プレイができます。詳しくは、
ほんたい とりあつかいせつめいしょ
本体の取扱説明書29ページをご覧ください。



しんどう き のう
振動機能
たいおう
対応

ほんたい ないぞう しんどう き のう りんじょうかん
本体に内蔵された振動機能で、臨場感あるゲー
ムを楽しむことができます。詳しくは、ほんたい とり
あつかいせつめいしょ
取扱説明書31ページをご覧ください。



バックアップメモリ
たいおう
対応

ほんたい き のう つか ほんたいない
本体のバックアップ機能を使って、本体内にゲーム
の情報をセーブ(記録)することができます。詳しく
は、ほんたい とりあつかいせつめいしょ
本体の取扱説明書28ページをご覧ください。



とけい き のう
時計機能
たいおう
対応

じこく ひょうじ ちゆう じっさい じかん
時刻を表示したり、ゲーム中と実際の時間とをリンク
させて、ゲームを楽しむことができます。詳
しくは、ほんたい とりあつかいせつめいしょ
本体の取扱説明書30ページをご覧ください。



ライバルのポケモンといっしょにコースを3周して、早くゴールした方が勝ち！

『ポケモンレースミニ』は、
だれでも楽しめる
レースアクションゲームだよ。

1対1のレースに勝つと、どんどん新しいポケモンやコースで遊べるようになるよ。

キミのベストの走りを、赤外線通信で友達に送って挑戦できちゃう！
ランキング通信で世界最速めざしてがんばろう！



もくじ

「ポケモンレースミニ」のとくちょう! ...7

ゲームをはじめるその^{まえ}前に8

メニューの^{せつめい}説明10

^{そうさ}操作の^{せつめい}説明15

さあ、レースをはじめよう!25

くわしい^{せつめい}説明いろいろ!28

『ポケモンレースミニ』のとくちょう!

横スクロールアクション!

✦ ボタンの左右でダッシュ& **A** ボタンでジャンプ! 障害物乗り越えて、
チョコリータやウパーやピチューたち……ライバルより先にゴールをめざせ!

カップ制覇めざしてがんばろう!

4つのコースでライバルに勝つと、カップがもらえるよ。難しいコースにも
挑戦して、どんどんカップを集めよう!

タイムアタックで自分の走り・友達の走りに挑戦だ!

キミの走った姿(リプレイデータ)は、5匹のメタモンが記憶してくれるよ。
メタモンは赤外線通信できるから、キミのベストの走りを友達に送ってみ
よう! 自分で自分に挑戦することもできるよ!

チャレンジコースのおまけ付き!

うでに自信がついたらチャレンジコースに挑戦だ! いろんなジャンプや
テクニックを使いこなして制限時間内にGOALをめざせ!

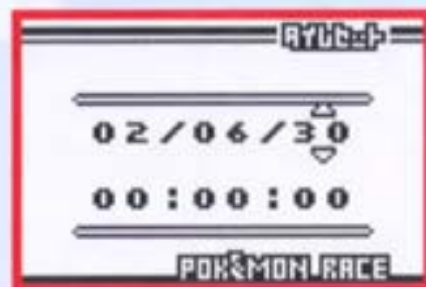
ライバルポケモンも操作できちゃう!

難易度「ノーマル」以上でレースに勝つと、そのポケモンでタイムアタック
に挑戦できるようになるよ!

ゲームをはじめるその前に

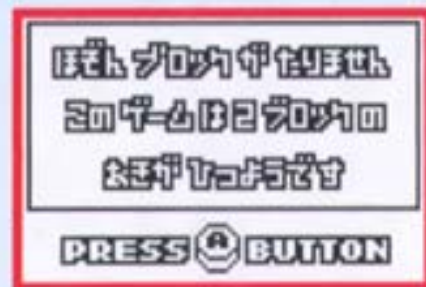
時計機能について

はじめてポケモンミニをパワーオンしたときや電池を交換したときは、時計合わせの画面になるよ。年、月、日、時、分、秒の順に、**+**ボタンの上下で時間を合わせて**A**ボタンで決定。**B**ボタンでひとつ前に戻るよ。



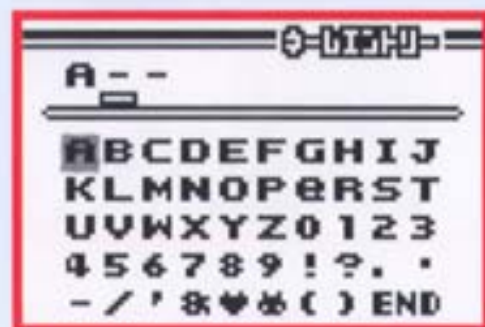
セーブについて

「ポケモンレースミニ」は、ポケモンミニ本体にあるセーブエリアを2つ使うよ。セーブエリアがいっぱいの時は、画面の指示に従って、消してもいいデータを選んでね。他のデータを消さなくてもゲームはできるけど、記録は残すことができないよ。



ネームエントリーについて

タイトル画面から、初めて「ゲームスタート」を選んだときは、ネームエントリー画面になるよ。



赤外線通信したときに誰の記録かわかるように、最初にキミのイニシャルか名前を入れてね。アルファベットで3文字の名前を付けられるよ。むずかしかったら、大人の人に教えてもらおう!



ネームエントリーはタイトル画面から「せってい」を選べば、後からやり直すことができるよ。

ネームエントリーができたなら、さあ、ゲームをはじめよう!

メニューの説明

「ゲームセレクト」

「ゲームスタート」で **A** ボタンを押すと、
ゲームセレクト画面になるよ。



ポケモン
グランプリ

最初はここからやってみよう!

ルーキーカップ、スーパーカップ、ハイパー
カップの順にむずかしくなるよ。それぞれ
イージー、ノーマル、ハードのレベルがあるよ。

*最初はイージーでやってみて、自信がついたらノーマルに挑戦してね。

★くわしくは、29ページ!

チャレンジ

かべジャンプやミニターボなどなどのテクニックを^{つか}使いこなしてゴールをめざそう!

「ポケモングランプリ」のカップをゲットするたびに、^{あたら}新しいコースが^{あそ}遊べるようになるよ。

★くわしくは、30ページ!

タイム アタック

「ポケモングランプリ」で走^{はし}ったコースは、タイムアタックに^{ちょうせん}挑戦することができるよ。

^{なんいど}難易度「ノーマル」以上でライバルに^か勝ったコースでは、ライバルポケモンで^{ちょうせん}挑戦することができる! 「タイムアタック」でのキミの走^{はし}りは、メタモンに^{おぼ}覚えさせることができるよ。

★くわしくは、31ページ!

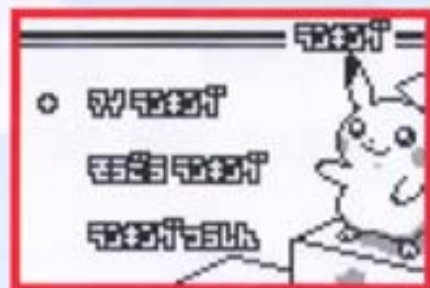
メタモン バトル

キミの^{ともだち}友達の走^{はし}り(リプレイデータ)を^{きおく}記憶したメタモンとレースができるよ。

★くわしくは、32ページ!

「ランキング」

タイトル画面で **+** ボタンの上下を押し
て「ランキング」を選^{えら}ぶと、タイムや順^{じゆん}位^い
を見^みることが出来るよ。



マイ ランキング

各^{かく}コースの自^じ分の記^き録^{ろく}ベ^べス^すト^と3と、1周^{しゅう}の最^{さい}
速^{そく}タイムが記^き録^{ろく}されてい^いるよ。

★くわしくは、**34**ページ!

そうごう ランキング

「ランキン^{しゅうけい}グつうしん」で集^{とも}計^{だち}した、友^じ達^とと自^じ
分^{ぶん}の総^{そう}合^{ごう}ランキン^{ひょうじ}グが表示^{ひょうじ}されるよ。

★くわしくは、**34**ページ!

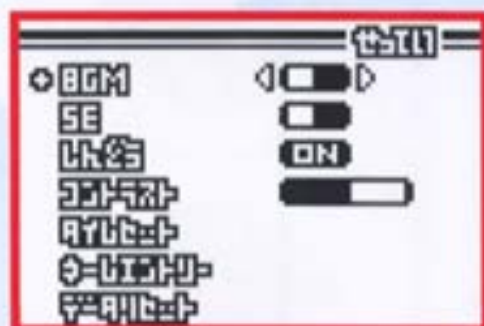
ランキン^{せき} グつうしん

赤^{せき}外^{がい}線^{せん}通^{つう}信^{しん}で、友^{とも}達^{だち}とキミのコースレコ^とード
を^{しゅうけい}集^{じゅう}計^{けい}できるよ。

★くわしくは、**35**ページ!

「せってい」

タイトル画面で **+** ボタンの上下を押して「せってい」を選ぶと、音量や画面の明るさなどの設定を変えられるよ。



ピージーエム
BGM

おんがく おお
音楽の大きさ
0~4

エスイー
SE

こうか おん おお
効果音の大きさ
0~2

しんどう

ポケモンミニの振動
オン オフ
ON/OFF
*オンがおすすめだよ!

まわりの人の迷惑にならないように、音楽や効果音を調節してみよう!

これ便利!

C ボタンを押しながらポケモンミニをパワーオンすると、音が消せるよ。音を出すとめいわくになるところでも、これでオッケー!

コントラスト

画面の明るさ **明るい～暗い**

*普通はまんなかくらいにしておけば
オッケーだよ。

タイムセット

時計を合わせ直すときに選んでね。

★くわしくは、8ページ!

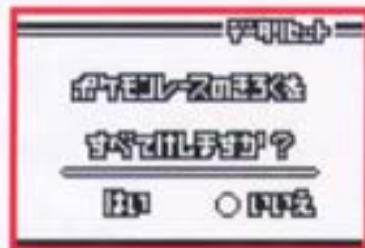
ネーム エントリー

キミの名前を3文字で入力。

★くわしくは、9ページ!

データ リセット

データリセットを選ぶと、レースの結果
や成績などのデータがすべて消えてし
まうよ。お店で買った状態に戻したいと
きだけ選んでね。



操作の説明

メニュー画面での操作

- ＋ボタンで選んで、Aボタンで決定!
- Bボタンを押すと、ひとつ前にもどるよ。

メニュー画面での
操作はかんたん!



＋ボタン

選ぶよ



Aボタン

決めるよ

Bボタン

ひとつ前にもどるよ

レース中の基本操作

このゲームの主人公、ピカチュウの動かしか方を説明するよ。

+ ボタン

さ ゆう
左右

左右に移動



押しっぱなしで走り出すよ。ジャンプしたら、+ボタンから指を離そう! そうすれば指が痛くならないぞ。着地の瞬間にもう一度押して「ミニターボ」(くわしくは21ページ)をねらおう!

うえ
上

かべにくっついているときに押すと、上によじ登る



かべにくっついたら、+ボタンの上を押すとよじ登ることができるよ。くっついたままにしていると、つかれて落ちてしまうよ。

かべから落ちる

かべにくっついているとき、早く降りたときは下を押そう。

した
下

しゃがむ

しゃがんだ状態でAボタンを押すと、宙に浮いている床から降りることができるよ。





C ボタン メニュー画面へ

メニュー画面からは、「リスタート」と「リタイア」が選べるよ。レースを続けるときは、もういちど C ボタンを押してね。

A ボタン ジャンプ

押している長さでジャンプの高さが変わるよ。

B ボタン でんこうせっか

B ボタンを押して力をためて、離れたときに「でんこうせっか」！画面の左上に表示されている  の数だけ「でんこうせっか」が使えるよ。草の上も空中も飛んで行けるけど、かべにぶつかったらころんでしまうよ。B ボタンを離すまでに押している長さで距離が変わるよ。長く押していると遠くまで飛べるけど、飛ぶ前の時間が長くなるよ。コースを1周すると  が1つ増えるよ。

テクニック!

ピカチュウのかっこいい動かし方を教えちゃうよ!

かべジャンプ



- ① まず右のかべに向かってジャンプ!走りながらもオツケーだよ。



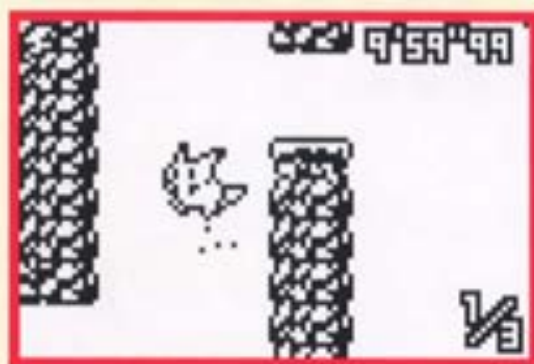
- ② ジャンプ中も **A** ボタンは押しっぱなしにしておこう。



A ボタンを押しながた、ジャンプが小さくなってうまくいかないよ。



- ③ かべにくっついたら
A ボタンを離して…



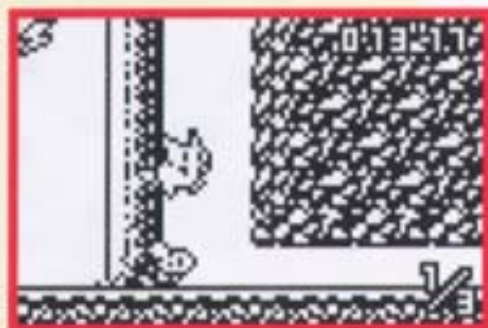
- ④ もう一度ジャンプ!
今度は反対側にジャンプするよ。



- ⑤ これをくりかえせば、どんどん高いところにも登れるよ!



かべのぼり



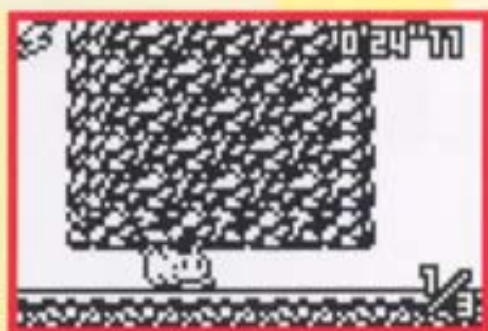
- ① 「かべジャンプ」のときと同じように、かべにくっいたら……



- ② **+**ボタンの上を押すと、かべをよじ登ることができるよ。



ぜんしん ほふく前進



- ① **+**ボタンの斜め下を押してみよう！
頭がぶつかって通れない通路にも
入れるよ。でもピカチュウの動きは遅くなっちゃうよ！



ミニターボ




- ① ジャンプ中や高いところから
落ちているときに **+** ボタンを
いったん離して……



- ② 着地の瞬間に、走っている方
向の **+** ボタンを押し直す!



砂ぼこりの絵が出ているときに 
を押し直すとうまくいくよ。ジャンプ
が小さいときや、低いところから高い
ところにジャンプしたときはミニター
ボできないよ。

いろいろなポケモンの操作

ライバルポケモンにレースで勝つと、そのコースのタイムアタックを、ライバルポケモンで挑戦できるようになるよ!

ピチュー



特長: 狭い通路もしゃがま
ないで走れる。

ミニターボ○

でんこうせっか○

チコリータ



特長: 草むらの中も速く走
れる。かべジャンプはでき
るけど、よじ登ることはでき
ない。

ミニターボ○

ポケモンによっては特別な操作
方法や得意な地形があるから、
よくチェックしてね。

ウバー



とくちょう みす なか むよ
特長:水の中もすいすい泳
げる。かべにはくっつけない。

ミニターボ○



サンド



とくちょう すな うえ
特長:砂の上もまるくなっ
て速く走れる。かべにはく
っつけない。

ミニターボ○

B ボタンで丸まるくなって高こう速そく
で移い動どう (ピカチュウの「で
んおなこうせつか」と同じ)

メタモン



とくちょう
特長:どんなかべにもくっ
ついて、速はやく登のぼることができる。

ディグダ



とくちょう
特長: **+** ボタンの左右だけで、かべもすいすい走れる。
せま つう ろ もんだい
狭い通路も問題なし。**+** ボ
たんの左右をすばやく2回
お 押しとダッシュ!(2度目の
ボタンは押しっぱなしにしよう。)

レース中、立ち止まっているときに**+**ボタンの上を押すと、おもしろいアクションをするよ。いろいろなポケモンで試してみよう!

ネイティ



とくちょう
特長: ちょっとだけ空を飛べる。ジャンプ中に2回まで、空中ではばたける。

コイル



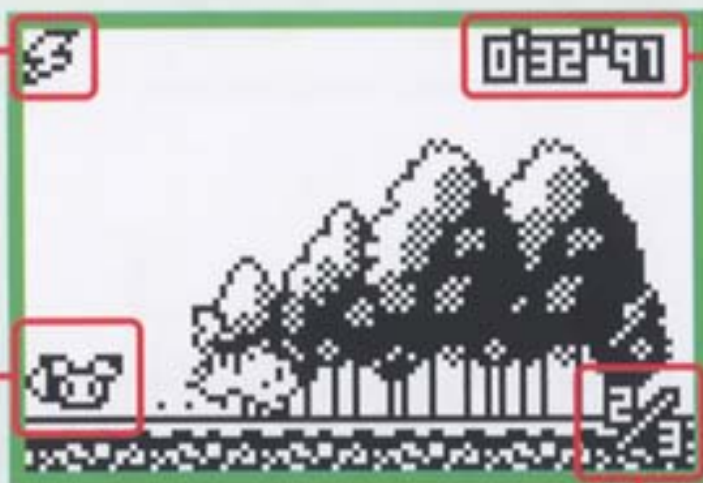
とくちょう くうちゅう い どう
特長: 空中を移動できる。
A ボタンを長く押ししていると、どんどん高く飛べる。

さあ、レースをはじめよう!

画面の説明

「でんこうせっか」を使える数

スタートしてからの時間



ライバルのアイコン
ライバルのいる方向

現在何周目/ゴールまでの周回数

速く点滅している時は
ライバルが近くにいますよ。

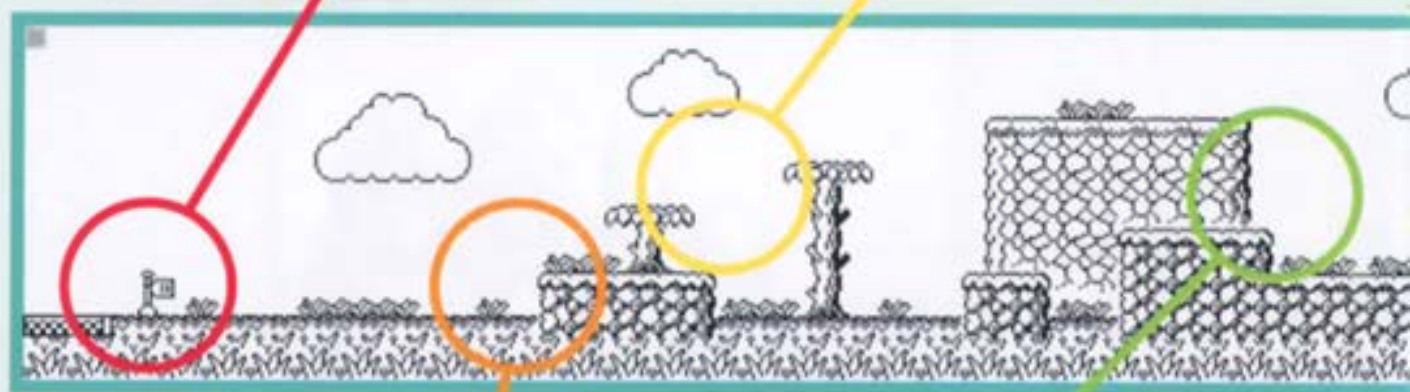
コースの説明

「しぜんこうえん」のコースを紹介するよ。

ハネッコの台^{だい}でスタート!



ジャンプで木の上^{うへ}に登れるよ。



走りながらAボタンでジャンプ! 高いところから落ちてても平気。



どこで「でんこうせっか」を使うといいかな？いろいろ考えてみよう！

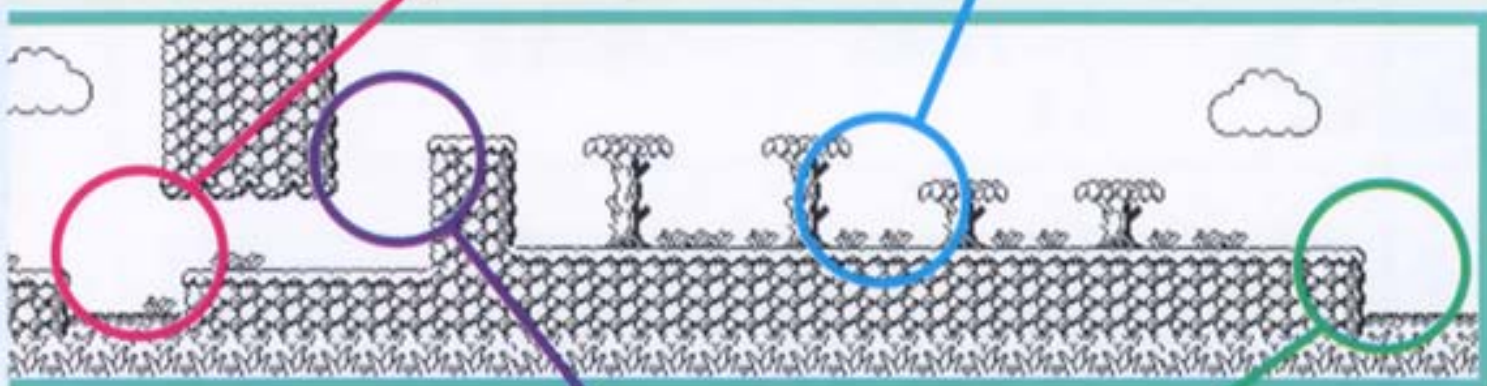
ミニターボなら飛び越せるよ。



草の中だとスピードダウン...



スーパーマリオブラザーズ



ガベジャンプに挑戦！

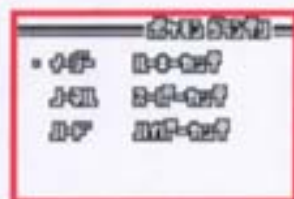


もうすぐゴールだ、もう一周！

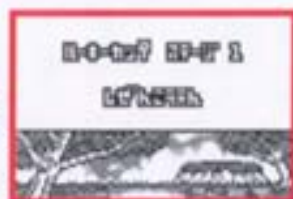
くわしい説明いろいろ！

「ポケモングランプリ」について

「ポケモンレースミニ」の基本は「ポケモングランプリ」だよ。



レベル、カップ
せんたくがめん
選択画面



めいひょうじ
コース名表示
がめん
画面



しょうがいがめん
コース紹介画面



がめん
レース画面

WIN

レースに勝つと次の「コース名表示画面」へ

LOSE

レースに負けると「ゲームオーバー」画面へ

*レース中にCボタンを押すとメニュー画面が表示されて、「リスタート」「リタイア」が選べるよ。もう一度Cボタンを押すとレースの続きに戻れるよ。

*レースの途中で中断したいときは、いつでもパワーオフでオッケー。次にパワーオンしたら途中から遊べるよ。

4つのコースを勝ち抜くと、勝利のカップをゲットすることができるよ。それぞれのカップには、イージー、ノーマル、ハードのレベルがあって、だんだん難しくなるよ。

カップのなまえ	コース名	ライバルポケモン
ルーキーカップ	しぜんこうえん	チコリータ
	12ぼんどうろ	ウパー
	トキワのもり	ピチュー
	おつきみやま	サンド
スーパーカップ	12ぼんどうろ2	ウパー
	ティグダのあな	ティグダ
	おつきみやま2	サンド
	コガネシティ	メタモン
ハイバーカップ	?	?

「コース紹介画面」は、+ボタンでスクロールさせることができるよ。ライバルに勝てないときは、じっくりコースを研究してみよう!

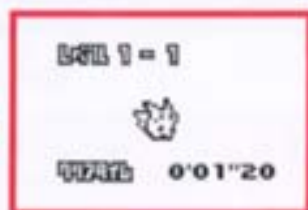


「チャレンジ」について

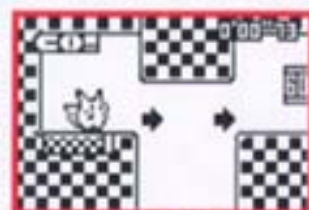
「グランプリでテクニックをみがいたら「チャレンジ」に挑戦だ!



コース選択
画面



クリアタイム
表示画面



レース画面

クリアした
コースは
マーク
になるよ。

ゴール **GOAL** 制限時間内にGOALまで進めるかな?

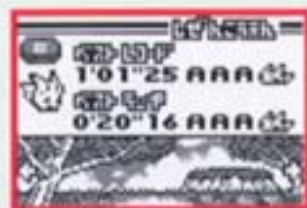
「チャレンジ」のコースはまるでパズルみたいに難しいよ。
テクニックと頭を使ってがんばろう!チャレンジで遊べるコ
ースはグランプリのノーマルレベルのカップをゲットする
と増えていくよ。(レベル6は、ハードレベルのカップを全
部集めたら遊べるようになるよ。)

レベル1-1
のヒント

スタートと同時にミニターポしないと間に
合わないよ。そのためには・・・。

「タイムアタック」について

好きなコースを選んで、タイムアタックに挑戦しよう!



コース選択画面

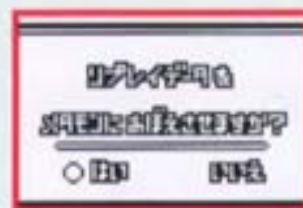


レース画面

一度走ったことのあるコースしかタイムアタックできないよ。そのコースのライバルに難易度「ノーマル」以上で勝っていれば、コース選択画面

でCボタンを押すと、ライバルポケモンに切り替えることができるよ! すごい記録が出たら、メタモンに覚えてもらおう。

メタモンは5匹いるから、どのメタモンに覚えさせるか選ぼう。



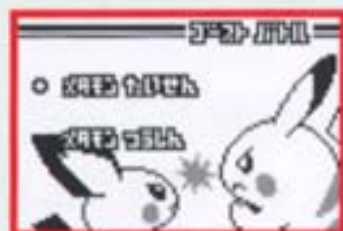
メタモンに覚えさせますか?画面

メタモン選択画面



キミの動きがあんまり複雑すぎたり、途中でメニューを表示させたりパワーオフしたときは、メタモンは動きを覚えることができないよ。

「メタモンバトル」について



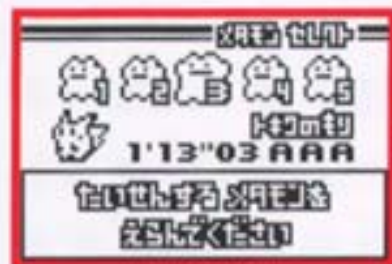
対戦・通信選択画面

タイムアタックで記録を覚えさせたメタモンとレースすることができるよ。

「メタモンつうしん」で、キミのメタモンの動きを友達のメタモンに覚えさせることができるよ。もちろん、その反対もオッケー！じまんの走りを友達に送ってびっくりさせよう！

たいせん 対戦

タイムアタックでライバルポケモンが使えるようになっていれば、コース紹介画面でCボタンを押すと、そのポケモンに切り替えることができるよ。レース中、変身中のメタモンは色が薄くなっているよ。

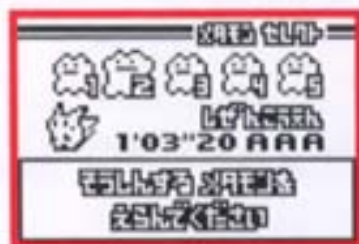
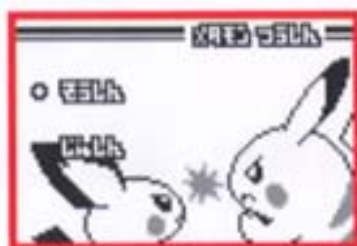


つうしん
通信

どちらかが「そうしん」を選んで、もう一人が「じゅしん」を選ぼう。それぞれ、送るメタモン、動きを覚えさせるメタモンを選んでね。

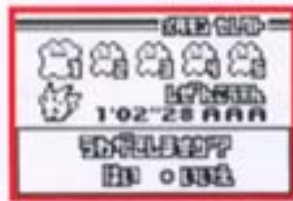
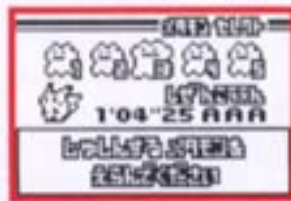
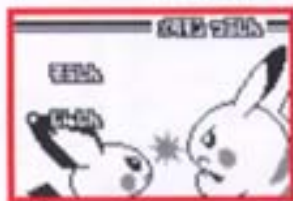


「そうしん」側



記録のないメタモンは選ぶことができないよ。

「じゅしん」側



すでに記録のあるメタモンを選ぶと、「うわがきしますか？」画面になるよ。上書きすると、そのメタモンは新しい動きを覚えて、前のは忘れてしまうよ。通信のしかたは、35ページの図を参考にしよう。

「ランキング」について

マイランキング

各コースごとに、キミのコースレコードをチェックできるよ。

タイトル画面から「ランキング」を選んで、「マイランキング」でAボタンを押してね。

そうごうランキング

「ランキングつうしん」で集計された、総合ランキングをチェックできるよ。

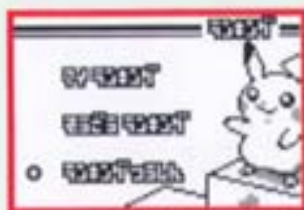
The screenshot shows a ranking table with the following data:

順位	タイム	コース名	プレイヤーの名前
1	1'01"25	AAA	AAA
2	1'01"83	PIK	PIK
3	1'02"70	CHI	CHI
LAP	0'20"16	AAA	AAA

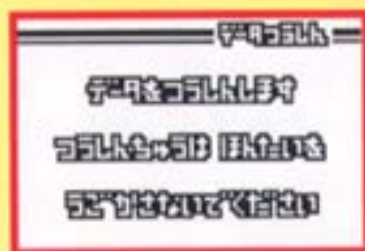
Callouts point to various elements:

- コースレコードベスト3 (Course Record Best 3) points to the top three rows.
- タイム (Time) points to the time column.
- コース名 (Course Name) points to the course name column.
- プレイヤーの名前 (Player Name) points to the player name column.
- まえのコース (Previous Course) points to the course name of the previous lap (AAA).
- つぎのコース (Next Course) points to the course name of the next lap (AAA).
- 最速ラップタイム (Fastest Lap Time) points to the lap time (0'20"16).
- そのとき走ったポケモン (Pokemon that ran at that time) points to the player name of the fastest lap (AAA).

「ランキングつうしん」について



ポケモンミニの^{せきがいせん}赤外線通信機能^{き のう}を使って、^{ともだち}友達の
 ポケモンミニのランキングと、^きキミのランキン
 グを^{しゅうけい}集計して、^{そうごう}総合ランキング^{さくせい}を作成するよ。



2台の^{だい}ポケモンミニを^む向かい合^あわ
 せて、それぞれ「^{えら}ランキングつうしん」を^お選んで **A** ボタンを押してね。
 ちゃんと^む向き^あを合^あわせていないと、
^{しっばい}失敗^{がめん}することがあるよ。画面の指
 示^じに^{したが}従^しってね。



スタッフリスト

- **ディレクター**
めぐろ のりちか
- **プログラム**
ふるかわ まさと
- **システムプログラム**
もり よしかず
- **デザイン**
めぐろ のりちか
- **コースデザイン**
ふるむら たかみつ
- **サウンド**
おおくほ たかね
- **パッケージ・マニュアルイラスト**
やました まさこ はっとり えつや
- **アートワーク**
かわぐちまさあき にしかわよしたか
ふじた もとき やまもと しんじ
- **ポケットモンスターかんしゅう**
えのもと ひろき てらだ かずゆき
ふじわら もとふみ
- **ポケットモンスター・オリジナルディレクター**
たじり さとし
- **スーパーバイザー**
ますだ じゅんいち すぎもり けん
- **ポケモンミニプロジェクト (TPC)**
かわむら くにみ くすみ りゅうた
みうら あきひこ
- **スペシャルサンクス**
おがた はたお かわだ しんや
よしざき こうじ
スーパーマリオクラブ
さるがくちょう じんない ひろゆき
のものがくじ
- **プロデューサー**
いわた さとる やまと さとし
- **アシスタントプロデューサー**
みうら まさゆき
- **エグゼクティブプロデューサー**
いしはら つねかず



FOR SALE AND USE IN JAPAN ONLY. COMMERCIAL USE,
UNAUTHORIZED COPY AND RENTAL PROHIBITED.

本品は日本国内だけの販売および使用とし、また商業目的の使用や
無断複製および賃貸は禁止されています。

カートリッジ端子部のクリーニング方法

端子部の汚れによるデータ消えを防止する為、定期的な
クリーニングをお勧めします。先端部が適当な大きさの
綿棒を使用して、図のようにクリーニングをしてください。

※端子部に無理な力を加えないでください。

※シンナー・ベンジンなどの揮発油、
アルコールは使用しないでください。



やじるしほうこう
矢印方向に5~10回
動かしてください。

バックアップ機能に関するご注意

- 本体には、ゲームの成績や途中経過をセーブ(記録)できるバックアップメモリ(6ブロック分)が内蔵されています。
- むやみにパワーボタンを繰り返して押す、強い衝撃、強い静電気、異物の混入、操作の誤り、端子部の汚れ等の原因によってセーブデータが消えてしまった場合、復元はできません。ご了承ください。

- 品質には万全を期しておりますが、万一製造上の原因による不良があった場合は、新品とお取替え致します。それ以外の責はご容赦ください。

© 2002 Pokémon/Nintendo
© 1995-2002 Nintendo/Creatures Inc./GAME FREAK inc.

All Rights, including the copyrights of Game, Scenario, Music and Program,
but excluding the copyright of Pokémon Characters reserved by
Nintendo, Creatures Inc. and GAME FREAK inc.,
reserved by Pokémon and Nintendo.

Pokémon mini・ポケモンミニは

任天堂、クリーチャーズ、ゲームフリークの商標です。

POKÉMONは任天堂、クリーチャーズ、ゲームフリークの登録商標です。

日本商標登録 第 4479394 号 実用新案登録 第 1990850 号
PAT. PEND.

販売元

株式会社 ポケモン

〒103-0027

東京都中央区日本橋 3-2-5 川崎定徳ビル別館

きゃくさま そうだんまどぐち
お客様ご相談窓口

ポケモン カスタマーサポートセンター

〒103-0027

東京都中央区日本橋 3-2-5 川崎定徳ビル別館

フリーダイヤル



0120-049-725

- でんわうけつけじかん げつ きん じ じ どもにち しゅくじつ かいしゃとつきゅうび のぞ
・電話受付時間：月～金 11時～18時(土、日、祝日、会社特休日を除く)
でんわばんごう たし まちが ねが
・電話番号はよく確かめて、お間違いのないようにお願いいたします。

禁無断転載